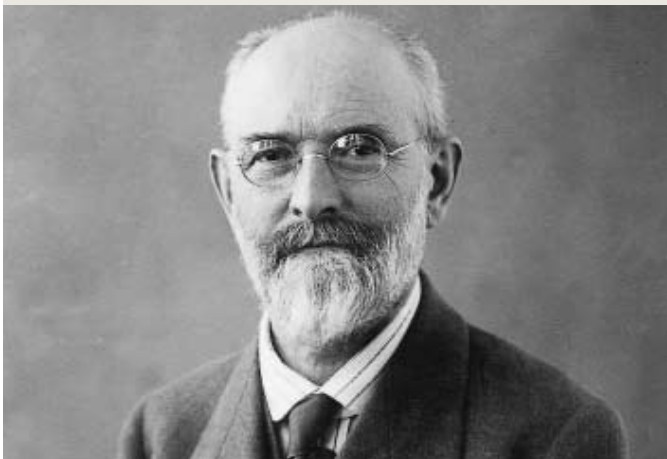


Profil en bref



Robert Bosch **Stiftung**



La Robert Bosch Stiftung

...fait partie des grandes fondations allemandes œuvrant dans le contexte de certaines entreprises importantes. Elle incarne, depuis plus de quarante ans, le legs philanthropique de Robert Bosch (1861–1942), fondateur de l'entreprise du même nom. C'est lui qui, inspiré par sa grande clairvoyance politique, convaincu de l'importance du courage civique et fort de nombreuses initiatives d'utilité publique, a défini et concrétisé l'orientation qui inspire jusqu'à ce jour l'activité de la Fondation Robert Bosch.

1964

La famille Bosch transfère à la Fondation Robert Bosch la plus grande partie de ses parts dans la Robert Bosch GmbH. Ainsi, la fondation détient aujourd'hui 92% du capital social de la société Robert Bosch GmbH.

La Fondation

Elle se consacre aux seuls objectifs et activités d'intérêt public. Sociétaire de la Robert Bosch GmbH, elle en perçoit au prorata la part du bénéfice qui lui revient. Fondation à but non lucratif, elle n'a pas d'activité commerciale ou industrielle. Elle a par ailleurs délégué les droits de vote liés à ses parts sociales à une société fiduciaire en commandite : la Robert Bosch Industrietreuhand KG.

Le siège de la fondation se trouve à l'ancienne résidence de Robert Bosch à Stuttgart. Elle dispose également de ses bureaux à Berlin, dans les locaux de la représentation berlinoise de la société Robert Bosch GmbH.

Les 100 collaborateurs de la fondation traitent quelque 800 projets chaque année qui sont développés soit au sein de la fondation soit par un partenaire externe. 60% des demandes de fonds acceptées concernent un projet international. 59 millions d'euros ont été affectés en 2007 aux projets. Globalement, depuis sa création, la Fondation Robert Bosch a engagé un montant de 840 millions d'euros dont ont bénéficié ses propres projets ainsi que les projets externes, proposés par ses partenaires.

A Stuttgart, les institutions suivantes appartiennent à la Fondation Robert Bosch : l'Hôpital Robert Bosch (RBK), l'Institut Dr. Margarete Fischer-Bosch de pharmacologie clinique (IKP) et l'Institut de la Fondation Robert Bosch pour l'histoire de la médecine (IGM).

On trouvera également sous son toit la Fondation DVA, la Fondation Hans Walz, la Fondation Otto et Edith Mühschlegel ainsi que la Fondation Rochus et Beatrice Mummert.

La Fondation se propose

- :: de répondre à son mandat et à sa vocation de façon opérationnelle et dans le souci d'aider et de faciliter les projets répondant à sa mission. Plutôt que de nous contenter de consentir à des demandes de subvention, nous prenons également l'initiative de développer et de réaliser des programmes.
- :: de sensibiliser la jeunesse pour la Science, de promouvoir et développer la relève académique et d'intensifier le dialogue scientifique international.
- :: d'œuvrer pour la cause de la santé publique, et ce notamment par le biais de l'Hôpital Robert Bosch, de l'Institut de pharmacologie clinique Dr. Margarete Fischer-Bosch et de l'Institut de la Fondation Robert Bosch pour l'histoire de la médecine. Organisme qui gère et finance ces institutions, la fondation encourage de manière active les nouvelles voies et approches dans la pratique des soins de la santé.
- :: de donner des impulsions pour améliorer le système d'éducation en Allemagne et de développer des idées et formules pour l'éducation et la créativité de la petite enfance.
- :: de s'engager de manière durable pour l'entente entre les peuples. Nous voulons combattre les préjugés de tout genre et œuvrer pour faire évoluer les mentalités.
- :: de promouvoir les futurs jeunes cadres dirigeants en politique, science, médias et administration et de faciliter les rencontres à tous niveaux.
- :: de contribuer à maintenir et à garantir la diversité linguistique en Europe, d'aider et de faciliter les



traductions d'œuvres littéraires et scientifiques et de distinguer auteurs et traducteurs.

- :: de générer et faire évoluer les idées et initiatives destinées, sur le plan local en particulier, à permettre une meilleure cohabitation aux personnes issues de l'immigration. L'un des points forts de cette activité concerne les enfants doués et talentueux dans les familles issues de l'immigration.
- :: de soutenir et de développer non seulement l'engagement civique, mais aussi les initiatives portant sur la culture politique et historique de l'Allemagne.
- :: de proposer des solutions au défi du changement démographique, notamment par des études et des projets, et en nous consacrant à la condition des familles et des personnes âgées.
- :: de corriger les perceptions, fausses et dépassées, du troisième âge au sein de notre société et de promouvoir une cohabitation harmonieuse et sans conflit de toutes les générations.

Instrumentes et initiatives

- :: Les concours de projets
à l'instar du concours d'idées franco-allemand « On y va » ou du programme scolaire « Junge Wege in Europa » (« De nouveaux chemins pour la jeunesse en Europe »).
- :: Les programmes boursiers
comme le « Robert Bosch Foundation Fellowship Program » s'adressant à la jeune relève dirigeante américaine ou le « Carl Friedrich Goerdeler-Kolleg » à l'intention des jeunes cadres supérieurs en Europe Centrale.
- :: Les prix
comme « Der Deutsche Schulpreis » (prix scolaire allemand) ou le Prix Otto Mühlischlegel « Zukunft Alter » (« Troisième âge – avenir de la société »).
- :: Les programmes de journalistes
comme « Reisen zur Wissenschaft » (« Voyages vers la Science »), programme de bourses scientifiques à l'étranger pour les journalistes scientifiques, ou les rencontres et tables rondes pour journalistes de divers pays.
- :: Les projets modèles et les études
comme les initiatives de réforme de l'enseignement des métiers de la Santé ou encore les projets concernant la démographie : « Kinderwünsche in Deutschland ».
- :: Les commissions
comme la commission internationale sur les Balkans ou la commission « Famille et changement démographique ».



Les organes de la fondation

Le Conseil d'administration

- :: Dr. Kurt W. Liedtke (président)
- :: Dr. Christof Bosch
- :: Prof. Dr. h.c. Ludwig Georg Braun
- :: Prof. Dr. Dr. h.c. Hanna-Barbara Gerl-Falkovitz
- :: Matthias Madelung
- :: Prof. Dr. Hubert Markl
- :: Helga Solinger
- :: Eberhard Stilz

Direction Générale

- :: Dieter Berg (président)
- :: Dr. Ingrid Hamm
- :: Heinrich Gröner (directeur général adjoint)

Divisions de programme et pôles d'activité

Science et recherche

- :: l'Allemagne – pays des sciences
- :: programmes de recherche
- :: dialogue avec la science
- :: Fondation Hans Walz

Responsable : Dr. Ingrid Wüning Tschol

Contact : Michaela Reininger

Téléphone : +49.711.460 84 36

michaela.reininger@bosch-stiftung.de

Santé publique et aide humanitaire

- :: santé publique et avenir
- :: troisième âge et démographie
- :: santé publique et questions sociales en Europe Centrale et Orientale
- :: Fondation Otto et Edith Mühlischlegel

Responsable : Dr. Almut Satrapa-Schill

Contact : Pascale Peukert

Téléphone : +49.711.460 84 927

pascale.peukert@bosch-stiftung.de

Relations Internationales Europe de l'Ouest, Amérique, Turquie, Japon, Inde

- :: relations franco-allemandes
- :: relations germano-américaines
- :: relations germano-turques
- :: relations germano-indiennes
- :: relations germano-japonaises
- :: « Renforcer l'Europe ! »
- :: promotion des élites futures internationales
- :: Fondation DVA

Responsable : Dr. Peter Theiner

Contact : Petra Sturm

Téléphone : +49.711.460 84 41

petra.sturm@bosch-stiftung.de

Relations Internationales Europe Centrale
et Orientale, C.E.I., Chine

- :: enseignement des langues, communication des cultures
- :: dialogue avec les médias
- :: classe politique et société civile
- :: échanges internationaux
- :: relations germano-chinoises
- :: Fondation Rochus et Beatrice Mummert

Responsable : Prof. Dr. Joachim Rogall

Contact : Annette Kolb

Téléphone : +49.711.460 84 140

annette.kolb@bosch-stiftung.de

Société et éducation

- :: famille et changement démographique
- :: enseignement dans la petite enfance
- :: avenir de l'école
- :: école et travail
- :: promotion des talents
- :: promotion de la créativité

Responsable : Günter Gerstberger

Contact : Karin Di Matteo

Téléphone : +49.711.460 84 55

karin.dimatteo@bosch-stiftung.de

Société et culture

- :: engagement civique
- :: immigration et intégration
- :: arts et culture

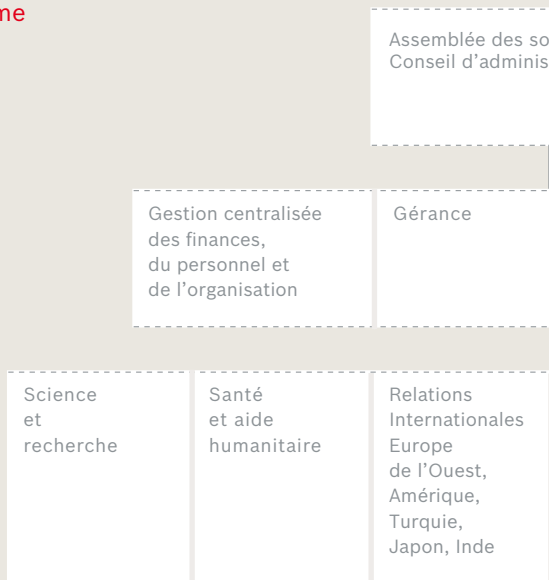
Responsable : Dr. Olaf Hahn

Contact : Magdalena Evangelista

Téléphone : +49.711.460 84 58

magdalena.evangelista@bosch-stiftung.de

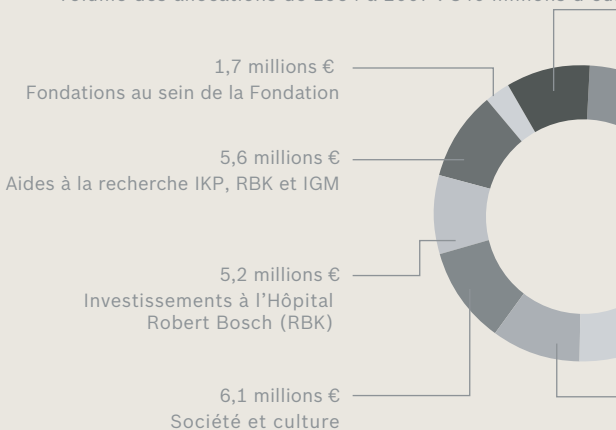
Organigramme



Volume des allocations en 2007

Volume des allocations en 2007 : 58,9 millions d'euros

Volume des allocations de 1964 à 2007 : 840 millions d'euros



ciétaires
tration

Communication

Bureau de Berlin

Relations
Internationales
Europe Centrale
et Orientale,
C.E.I., Chine

Education
et société

Société
et culture

ros

5,5 millions €
Science et recherche

7,9 millions €
Société et éducation

10,3 millions €
Relations Internationales
Europe Centrale et Orientale, C.E.I., Chine

10,9 millions €
Relations Internationales
Europe de l'Ouest, Amérique, Turquie, Japon, Inde

5,7 millions €
Santé publique et aide humanitaire

Robert Bosch Stiftung GmbH
Heidehofstrasse 31
D-70184 Stuttgart
Téléphone : +49.711.460 84 0
Fax : +49.711.460 84 10 94
info@bosch-stiftung.de
www.bosch-stiftung.de
B.P. : 10 06 28
D-70005 Stuttgart

Bureaux de la Fondation à Berlin :
Bismarckstrasse 71
D-10627 Berlin
Téléphone : +49.30.32 78 85 50
Fax : +49.30.32 78 85 50
info.berlin@bosch-stiftung.de

